

Accessories

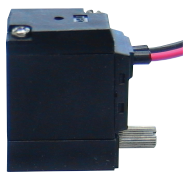
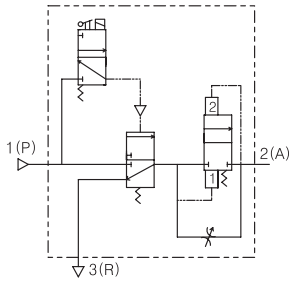
Slow-Start Valve

SSV 시리즈

- 시스템 압력이 점차적으로 증가되도록 하여 안전한 시작 조건 제공 및 장치보호
- 시스템 공급압력이 천천히 증가되도록 하여 주변장치를 보호하며, 보다 안전한 초기동작을 가능하게 함.



표시 기호



<그로메트형>

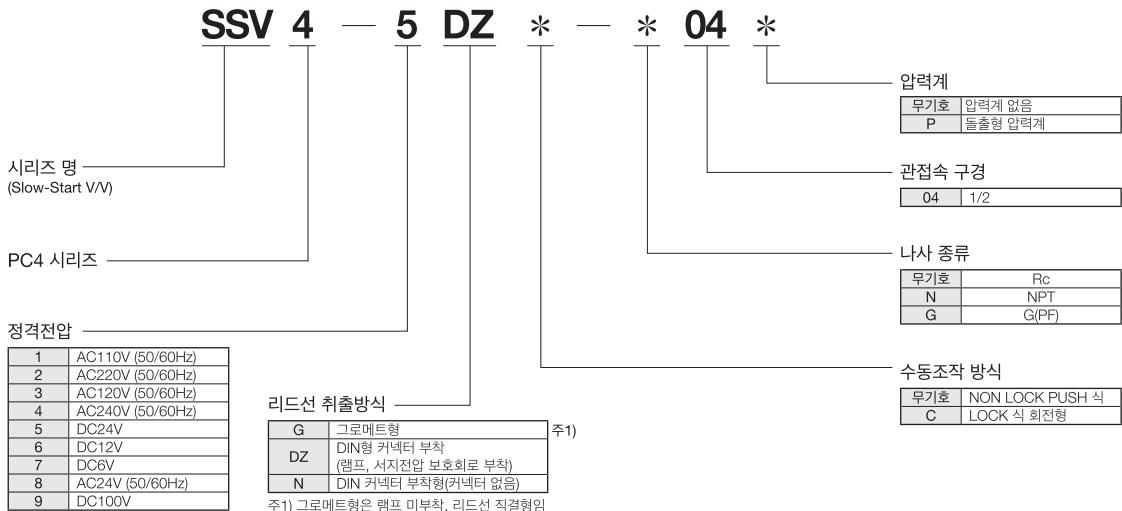


<DIN형>

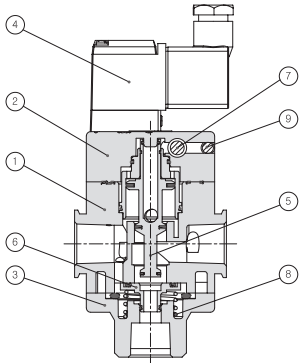
표준 사양

| | | |
|---------------------|---------------------------|--------------------------|
| 사용유체 | 공 기 | |
| 사용압력 범위 (MPa) | 0.3 ~ 1.0 | |
| 관접속구경(Rc,NPT,G(PF)) | 1/2" | |
| 주위온도 및 사용유체 온도 | 최고 50°C | |
| 허용 전압 변동 | 정격 전압의 -15 ~ +10% | |
| 최대 작동 빈도 | 2위치 | 5c/s |
| | 3위치 | 3c/s |
| 최소 작동 빈도 | 1회 / 30일 (KS B6356에 의함) | |
| 급유조건 | 무 급 유 | |
| 내충격 / 내진동 | 30G / 5G (8.3~200 Hz) | |
| 보호구조 | 방 진 | |
| 부착자세 | 자 유 | |
| 수동조작 | NON LOCKING, Lock식 | |
| LEAD선 취출 방식 | 그로메트, DIN형 터미널 | |
| 정격전압 | 24V DC, 12V DC | |
| 유효 단면적(Cv) | 63mm ² (3.5이상) | |
| 피상전력 AC | 기동 | 5.6VA(50Hz), 5.0VA(60Hz) |
| | 여자 | 3.3VA(50Hz), 2.3VA(60Hz) |
| 소비전력 DC | 1.8W / 2W (램프부착) | |

품번 체계



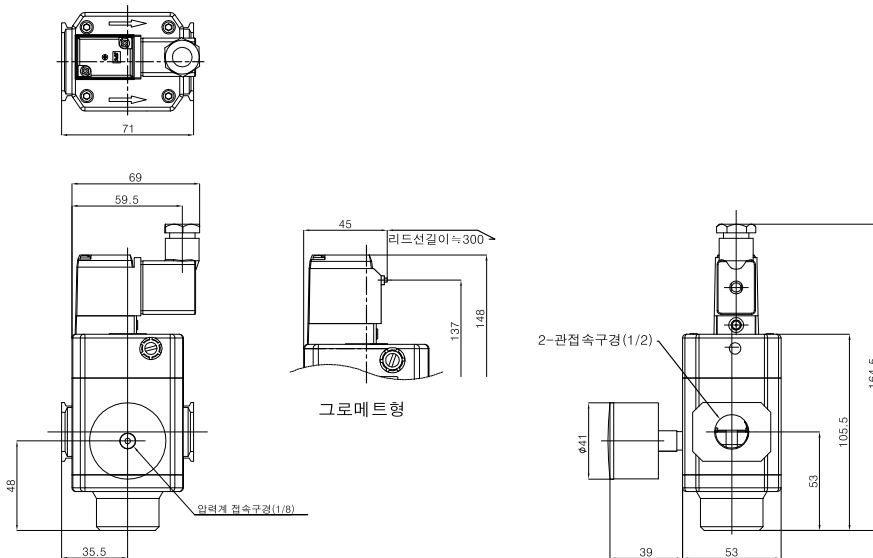
구조도



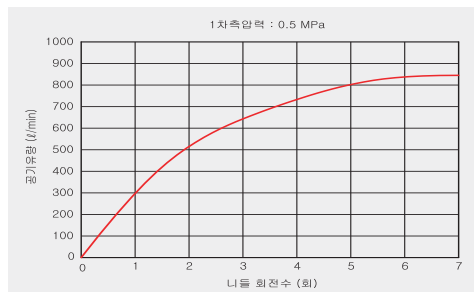
주요 구성품

| 번호 | 부품명 | 재질 | 비고 |
|----|---------------|-------|----|
| ① | Body | 알루미늄 | |
| ② | T-Cover | 알루미늄 | |
| ③ | B-Cover | 알루미늄 | |
| ④ | Pilot Assy | - | |
| ⑤ | Piston | 알루미늄 | |
| ⑥ | Poppet | 황동 | |
| ⑦ | Needle | 황동 | |
| ⑧ | Poppet Spring | 스텐레스강 | |
| ⑨ | Steel ball | 스텐레스강 | |

치수도



유량특성



PL8~9

PFH(U)2~
PFH(U)5

PPH(U)3~
PPH(U)4

TAMG

TAFL

TAM

TAMD

TAMH

TAMU

PLV

PSH

PCV

MB

PA

SSV

SMS1000

ACCESSORIES

PER1~2

PER3000

PVR3000
PNR4000

WR1

PRU

ABS

ABST

TXF
THF-H

TAD
THT

SLOW START V/V 제품 주의사항

■ 수동조작

[Lock 식 C형]

Pilot 밸브 Coil 측의 매뉴얼 버튼을 드라이버와 같은 공구를 이용하여 시계 방향으로 (숫자“1”표기) 돌리십시오. 반시계 방향(숫자“0”표기)으로 돌리시면 수동조작이 해제됩니다.

[Non-Lock Push]

Pilot 밸브 Coil 측의 매뉴얼 버튼을 드라이버와 같은 공구로 누르십시오. 누른 후 떼면 매뉴얼은 자동 복귀합니다.

■ 배관

- 1) 압축공기의 흐름 방향을 나타내는 “→” 표시의 화살표 반대방향이 1(P)포트 입구측이고 화살표 방향은 2(A)포트 출구측이 됩니다. 이와 직각방향인 3(R)포트는 배기측입니다.
- 2) 압축공기의 입구를 나타내는 1(P)포트를 확인하여 접속하십시오. 다른 포트에서 공급하면 에어누설이 됩니다.
- 3) F.R.L 콤비네이션 Set에 연결하여 사용할 경우에는 F.R.L의 출구측에 본 제품을 부착하십시오.
- 4) 루브리케이터를 연결 할 경우에는 본 제품의 입구측에 연결하십시오. 출구측에 연결 하게되면 오일이 배기측으로 역류 될 수 있습니다.

■ 사용환경

- 1) 저온에서 사용 시 드레인, 수분 등이 고체화 또는 동결되면 작동불량의 원인이 되므로 동결방지 대책이 필요합니다.
- 2) 주위에 먼지가 많을 경우나 밸브의 전환음이 영향을 미치는 경우에는 3(R)포트에 소음기 등을 부착하십시오.

■ 배선 및 사용상 주의사항

- 1) 제품의 출구측에 전자밸브나 구동기기를 연결하여 사용할 경우에는 구동기기의 작동에 따른 위험이 발생하지 않도록 주의하십시오.
- 2) 전자밸브를 연속 통전 사용 시, 코일의 발열에 따른 온도상승으로 전자밸브의 성능이나 주변기기에 악영향을 미칠 수 있으므로 사용 전 당사에 문의하십시오.
- 3) 본 제품의 2차측에 전자밸브를 사용할 시에는 출구측의 압력이 서서히 상승하여 입구측 압력과 동일한 압력이 되었음을 압력계 등에 의해 확인한 후에 전자밸브를 작동 하십시오.
- 4) 출구측(2포트)에 잔압이 남아있는 상태에서는 Pilot 밸브를 작동해도 저속 급기 기능이 작동하지 않습니다.

